

ОРГАНИЗАЦИЯ ИНФОРМАЦИОННОЙ РАБОТЫ

УДК [002:004]:340

А. Зюляев

Об оптимизации работы с правовой информацией: Технология 3000

Технология 3000 — это новый уровень, новое качество работы с правовой информацией. Рассматриваются Единый информационный массив, Сквозной и Локальный виды поиска, новшества интерфейса и Карточки поиска, а также Единый тематический классификатор и Правовой навигатор. Дается представление о взаимосвязях между документами.

ВВЕДЕНИЕ

Современный этап развития общества сопровождается “информационным бумом”, когда объемы информации кратно увеличиваются за все меньшие промежутки времени. При этом усложняются взаимосвязи элементов. Состояние правовой информации также соответствует этим тенденциям. Труд специалистов, работающих с правовыми документами, осложняется высокой ответственностью за решения. И это требует проверки эффективности принятых решений, просчета возможных вариантов развития ситуации. Преимущества будет иметь тот специалист, который имеет в своем распоряжении более качественный и быстро работающий инструмент.

Создавая новый продукт, специалисты ЗАО “КонсультантПлюс” шли не по пути локальных улучшений, а стремились предложить новые, соответствующие вызовам времени, алгоритмы работы, ориентированные на текущее состояние и тенденции развития законодательства.

Технология 3000 создавалась в течение трех лет усилиями полутора тысяч специалистов на основе современных программных технологий. Не будет преувеличением сказать, что Технология 3000 является результатом обобщения более чем 10-летнего опыта создания справочных правовых систем (СПС), работы с пользователями, изучения их потребностей.

По своей сути новая технология — это прежде всего целостная платформа, которая является основой для развития систем и услуг КонсультантПлюс на ближайшие 5–7 лет. Эта платформа позволит в будущем реализовывать такие возможности работы с правовой информацией, которые пока еще не востребованы нашими пользователями, но могут стать насущной необходимостью для них через несколько лет.

При столь масштабных изменениях важно было сохранить преемственность в работе пользователей. Очевидно, что если создана новая технология, т. е. переписана вся “начинка”, то легче создать новый интерфейс, а не пытаться сохранить старый. Однако то, что удобно для разработчика, не всегда удобно для пользователей, и мы, исходя из их интересов, сознательно сохранили привычный

интерфейс, органично включив в него как целый ряд принципиально новых возможностей, так и изменения и усовершенствования возможностей 7-й версии. В результате наши клиенты могут сразу же воспользоваться своими прежними навыками по работе с правовой информацией.

Технология 3000 — это новый уровень, новое качество работы с правовой информацией. Появилось так много новшеств и они так тесно взаимосвязаны, что у разработчиков были проблемы с их классификацией. Улучшены практически все характеристики системы — от возможностей по поиску и анализу документов до “мелочей”, которые делают работу приятной и удобной (например, мгновенное изменение размера шрифта в тексте документа с помощью специальной пиктограммы на экране).

В данной статье рассмотрим Единый информационный массив, Сквозной и Локальный виды поиска, новшества интерфейса и Карточки поиска, а также Единый тематический классификатор и Правовой навигатор и расскажем о представлении взаимосвязей между документами.

Преимущества Технологии 3000:

- простой поиск документа;
- быстрое изучение документа;
- оперативное составление подборки документов;
- эффективный анализ правовой проблемы;
- удобное сохранение результатов работы и подготовка собственных документов;
- актуальная справочная информация и новости законодательства.

ЕДИНЫЙ ИНФОРМАЦИОННЫЙ МАССИВ

В 7-й версии КонсультантПлюс все документы были распределены по целому ряду информационных банков (ИБ). В Технологии 3000 эти ИБ объединены в 8 разделов, составляющих Единый информационный массив:

- Законодательство,
- Судебная практика,
- Финансовые консультации,
- Комментарии законодательства,
- Формы документов,
- Законопроекты,
- Международные правовые акты,
- Правовые акты по здравоохранению.

Разработчики КонсультантПлюс не пошли по самому простому для них пути — объединить все документы в “одну базу”, так как этот “простой” путь приводит к большим неудобствам для пользователей.

Действительно, на первый взгляд, идея объединить все документы в “одну базу” и проводить в ней поиск кажется простой и само собой разумеющейся. Однако на деле разнообразие правовых документов очень велико и, как следствие, документы имеют множество различных признаков (специальных реквизитов). Например, регистрация в Министерстве юстиции существует только для ведомственных нормативных актов федерального уровня, такой реквизит, как “Суд первой инстанции”, существует только для судебных решений, “Автор” — существует только для консультаций экспертов или комментариев законодательства, “Стадии законодательного процесса” — только для законопроектов, “Договаривающиеся стороны” — только для международных договоров, этот список можно продолжить. С другой стороны, для всех типов правовой информации можно выделить общие черты (общие реквизиты): каждый документ имеет отношение к определенной тематике (поле “Тематика”), у каждого документа есть дата его принятия/создания (поле “Дата”), многие документы имеют номер, наконец, каждый документ имеет название и текст (поля “Номер”, “Поиск по названию”, “Поиск по тексту”).

В Технологии 3000 можно искать документы с помощью общих и специальных реквизитов.

СКВОЗНОЙ И ЛОКАЛЬНЫЙ ВИДЫ ПОИСКА

Специальные реквизиты позволяют точно искать конкретные документы в массиве правовой информации данного типа (назовем этот вид поиска Локальным), а общие реквизиты позволяют проводить поиск одновременно по всем типам информации (назовем этот вид поиска Сквозным). Долгое время разработчики СПС были вынуждены реализовывать в своих системах либо только Сквозной, либо только Локальный поиск.

В Технологии 3000 впервые удалось объединить преимущества Сквозного и Локального видов поиска. В основу Сквозного поиска положено использование общих реквизитов: тематика документа, номер документа, дата принятия; сохраняется и широко используемая возможность поиска документов по тексту и названию. В основу Локального поиска положено использование специальных реквизитов, характерных для конкретного раздела (например, в разделе “Финансовые консультации” — это конкретные номера Общего плана счетов или перечень видов различных расходов организации).

Пример Сквозного поиска

Допустим, нас интересуют вопросы, связанные с учетом налогоплательщиков. В Карточке поиска поля, по которым возможен Сквозной поиск, отмечены специальным знаком о. Одно из таких полей — “Тематика” (рис. 1). Как только мы начнем

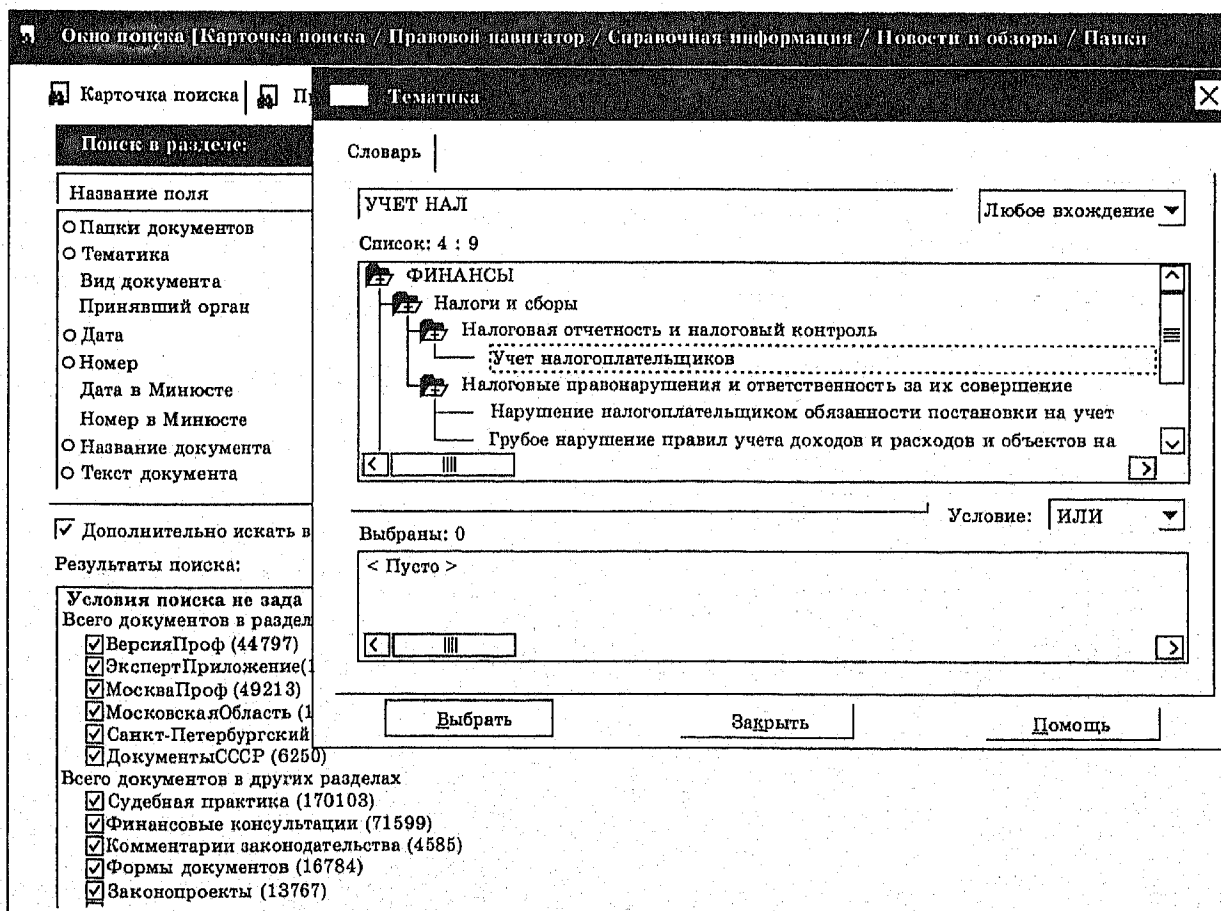


Рис. 1

набирать “учет нал.”, в окне фильтра курсор отметит необходимую нам рубрику “Учет налогоплательщиков” в словаре.

Нажав клавишу F9, построим список. В результате поиска мы получим не только документы нормативного характера по проблеме, которые нужно обязательно принимать во внимание при рассмотрении вопроса, но и другую нужную информацию, а именно: комментарии законодательства, материалы судебной практики, консультативную информацию для специалистов в области финансов — консультации экспертов, рекомендации по отражению вопроса в бухгалтерских проводках.

Таким образом, специалист сразу получает практически исчерпывающую информацию по своему вопросу, и эта информация представлена в очень наглядном и удобном для работы виде четко структурированного дерева-списка. В дереве-списке в специальном окне слева приводится перечень всех задействованных в поиске разделов и ИБ; в правом окне — собственно список документов из текущего ИБ (в нашем примере это ВерсияПроф). Такое представление найденных документов позволяет наглядно и со всех сторон оценить состояние законодательства.

Пример Локального поиска

Локальный поиск позволяет провести очень точный поиск по конкретному типу информации (разделу). Например, если необходимо получить консультации об особенностях исчисления налога на доходы физических лиц при командировках сотрудников, то необходимо в разделе “Финансовые консультации” в поле “Налоги. Взносы, Платежи” выбрать “Налог на доходы физических лиц”, а в поле “Расходы организации” — “Командировочные расходы”. Новая Технология 3000 предоставляет ряд удобных новшеств и в интерфейсе, которые облегчают работу пользователя.

1. Фильтр

Фильтр удобен в словарях полей Карточки поиска (например, в полях “Тематика”, “Вид документа” и др.) и представлен окошком сверху открывающегося словаря.

При “наложении” фильтра в поле словаря остаются только те значения, которые соответствуют заданному условию. Фильтр как бы выбирает, “вытягивает” необходимые строки из массива остальных значений (пример работы фильтра см. на рис. 2).

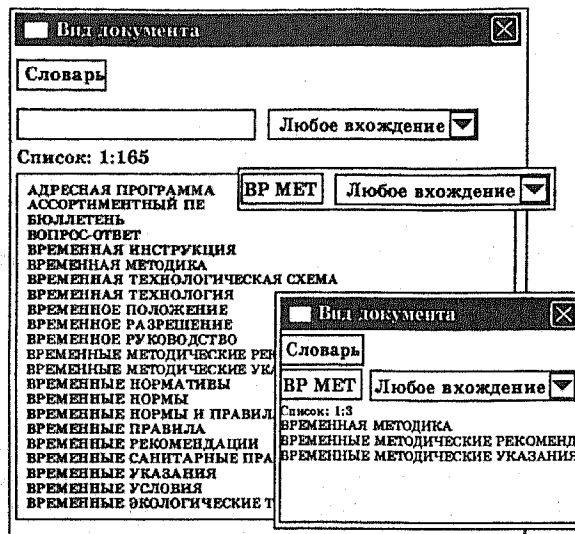


Рис. 2

Отметим, что в правом окне фильтра представлены две опции “Любое вхождение” и “Начало слова”. В нашем примере выбрано “Любое вхождение”.

2. Полное и сокращенное название в поле “Принявший орган”

В левом столбце словаря представлено официальное или общепринятое сокращение названия ведомства, в правом — его полное название (рис. 3).

Фильтр этого поля позволяет выбрать в словаре нужное ведомство при вводе названия в любом виде. Скажем, “Государственный таможенный комитет РФ” можно выбрать при вводе и “ГТК”, и “Таможенный комитет”.

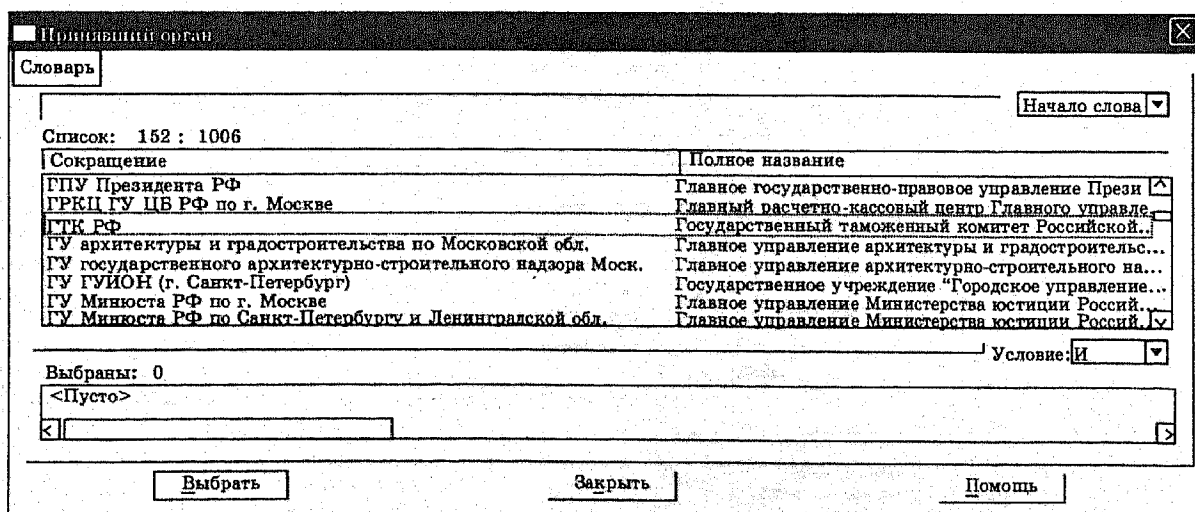


Рис. 3

Такой словарь, кроме удобства поиска, может еще и информировать о структуре ведомств, представленных в системе. Так, выбрав в поле фильтра "Налог", мы получим список всех налоговых подразделений, документы которых включены в ИБ.

3. Выделение неактивных значений в словарях

В ряде полей Карточки поиска ("Номер документа", "Дата", "Название" и т. д.) часть значений может быть не черного, а серого цвета, т. е. значения не активизированы. Так выделены реквизиты документов, имеющихся в распоряжении пользователя, но находящихся в ИБ, по которым поиск в данный момент не проводится.

Например, пользователь ищет документ по номеру в разделе "Законодательство", а этот документ является судебным решением и находится в разделе "Судебная Практика". Если пользователь не включил опцию "Дополнительно искать в других разделах", то этот номер в словаре данного поля будет выведен серым цветом (не активизирован). Если подвести курсор мыши к такому серому значению, то всплывает окошко с подсказкой, сообщающей, к какому ИБ относится документ с данным номером (рис. 4).

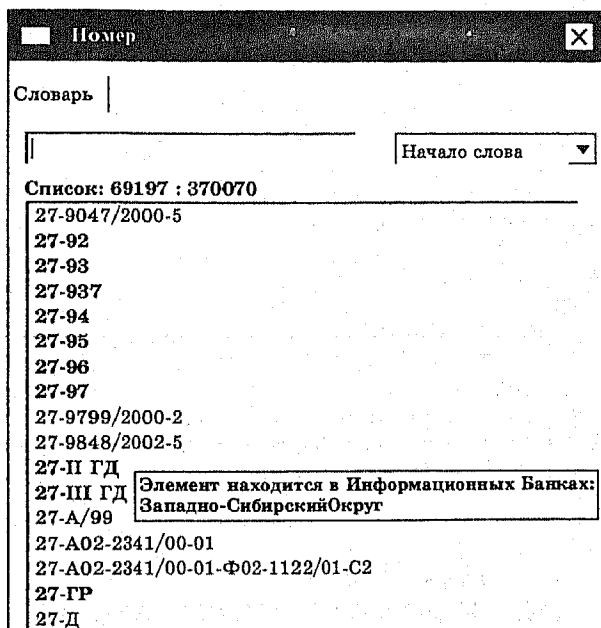


Рис. 4

Как мы убедились, Единый информационный массив имеет четкую структуру — разделы и информационные банки. Благодаря этому пользователь с первого взгляда понимает, какие типы документов находятся в его распоряжении (об этом сообщают названия разделов, например раздел "Законодательство" — это документы нормативного характера, раздел "Судебная Практика" — материалы судов). А чтобы найти нужные документы в этом информационном массиве, можно проводить как Сквозной (при этом получаем достаточно полную информацию разнообразного характера — разные типы материалов), так и Локальный поиск (для более детальной профессиональной работы с материалами какого-то одного типа).

Кроме того, такие удобные новшества в Карточке поиска, как фильтры в словарях, выделение неактивных значений, наличие в словарях как полных названий ведомств, так и сокращений, делают работу более комфортной. В итоге пользователи затрачивают меньше времени и получают более точный результат, а это значит, что их работа становится более эффективной.

Остановимся на некоторых возможностях новой Технологии 3000 по оптимизации работы и быстрому решению задач, которые ранее требовали рутинных операций и значительных затрат времени. Не составляет особого труда получить документ по известным реквизитам. Встречаются ситуации, когда нужно получить полную информацию по проблеме, подборку документов, быстро сориентироваться в ней и определить, какие документы подборки нужны в первую очередь. Бывает, что и сама проблема не вполне ясна, не может быть четко сформулирована пользователем и нужны сведения, которые позволят ее конкретизировать.

Технология 3000 дает новые возможности для получения подборок документов и последующей работы с ними. Можно использовать множество методов работы, рассмотрим некоторые из них.

СОСТАВЛЕНИЕ ПОДБОРОК ДОКУМЕНТОВ С ПОМОЩЬЮ ЕДИНОГО ТЕМАТИЧЕСКОГО КЛАССИФИКАТОРА

Документы в КонсультантПлюс классифицируются по Классификатору правовых актов, разработанному специалистами компании совместно с Правовым управлением Администрации Президента РФ и одобренному Указом Президента РФ.

В Технологии 3000 Единый тематический классификатор — мощное средство поиска по Единому информационному массиву, которое позволяет сразу, в результате одного запроса, получить подборку документов разнообразного характера из разных разделов и информационных банков.

Классификатор имеет 5 уровней вложенности, на которых в сумме расположено почти 2,5 тыс. рубрик. Очевидно, что при такой структуре классификатора необходим специальный поисковый инструмент для выбора рубрик. Этим инструментом является фильтр, благодаря которому процесс поиска нужной рубрики в Классификаторе происходит значительно быстрее. Набрав в строке фильтра искомое значение, получаем те рубрики, которые соответствуют заданному условию.

Пример. Найдем подборку документов о возможности работы сотрудников в ночное время.

В строке фильтра поля "Тематика" наберем "работа" и "ночное", в окне словаря останется значение "Работа в ночное время". В результате запроса получим подборку, которая включает как нормативные акты по проблеме, так и обширные комментарии (в том числе постатейные), материалы судебной практики, а также соответствующие законопроекты.

Если подборка очень большая, то запрос легко уточнить, используя другие поля Карточки поиска — так, поле "Дата принятия" позволяет получить документы по проблеме за определенный период, в том числе и самые новые.

Таким образом, применение Классификатора и средства поиска в нем — фильтра — позволяет быстро получить подборку документов по проблеме и уточнить ее в случае необходимости по самым разным признакам.

АНАЛИЗ ПОДБОРКИ ДОКУМЕНТОВ С ПОМОЩЬЮ ДЕРЕВА-СПИСКА

Любая работа с документами начинается с быстрого просмотра полученной в результате запроса подборки и ее анализа. Реализованные в Технологии 3000 средства представления подборки документов дают значительную экономию времени при работе.

Подборка представляется в виде структурированного дерева-списка. Документы классифицированы по разделам, из названия которых ясен характер документов — нормативно-правовые акты входят в раздел “Законодательство”, судебные решения — в раздел “Судебная практика” и т. п. Рядом с названием каждого информационного банка в дереве указывается количество документов. Эти показатели дают возможность специалисту с первого взгляда оценить состояние вопроса. Например, преобладание судебных актов может свидетельствовать о сложности проблемы и неоднозначности трактовок законодательства, следовательно, применение нормативных документов требует особого внимания и более тщательного анализа.

Для того чтобы просмотреть документы из конкретного информационного банка, надо просто щелкнуть мышью по соответствующей ветви дерева-списка (слева). Информация о параметрах поиска, в результате которого получен рассматриваемый в настоящий момент список, приводится в заголовке окна дерева-списка. Дерево-список позволяет осуществлять ряд операций с полученным списком, например, распечатать его, занести документы в папку.

Достаточно посредством структурированного дерева-списка просмотреть одну-две подборки документов, чтобы убедиться в экономии времени, которая обеспечивается таким наглядным представлением. Ни в какое сравнение с деревом-списком не идет, например, общий список, в котором все документы свалены в одну кучу, и приходится тратить немало времени, чтобы выделить нужную группу документов. Очевидно, что в общем списке теряется цельность подборки, быстрота переходов, наглядность — т. е. все то, что дает Технологию 3000.

Кроме того, в Технологии 3000 реализованы удобные инструменты для быстрого уточнения полученных списков (кнопка “Уточнить” в пиктографическом меню). Уточнение списков возможно практически по всем полям Карточки поиска: тематике, принявшему органу, виду документа, дате и т. п.

При выборе параметра, по которому уточняется список, появляется словарь, содержащий только те значения, которые соответствуют документам списка. Например, проводя уточнение по тематике, получаем не все рубрики тематического классификатора, а только те, которые относятся к документам списка.

Новые инструменты для работы с правовой информацией не ограничиваются получением списка

и его анализом. В рамках Технологии 3000 предлагаются и новые средства работы с текстами полученных документов.

1. Навигация по тексту документа. Средства навигации по тексту — развитый инструмент в КонсультантПлюс, который и раньше широко применялся. Например, поиск по тексту позволяет выйти не только на интересующее слово, но и на встречающееся в тексте выражение любой сложности.

2. Универсальный поиск по тексту. Рассмотрим одно принципиально новое свойство Единого тематического классификатора, которое позволяет пользователю при поиске по тематике попадать не в начало большого документа, а в конкретное место, относящееся к выбранной им рубрике. Это стало возможным благодаря классификации по структурным единицам документа (разделу, главе, статье и т. п.), что особенно важно для работы с большими документами, которые зачастую регулируют много вопросов из нескольких отраслей права. Выбрав нужную тему в классификаторе и перейдя к документам, мы сразу попадаем на фрагмент, в котором раскрывается заданная тема. Она отражается в окне универсального поиска по тексту. Если таких фрагментов несколько, то окно универсального поиска по тексту позволит быстро переходить к другим фрагментам.

Пример. В полученной подборке документов по тематике “Работа в ночное время” найдем Трудовой кодекс, который является объемным документом. При первом вхождении в документ мы оказываемся именно в статье 96 “Работа в ночное время”, благодаря классификации по структурным единицам.

Универсальный поиск по тексту позволит нам, нажав кнопку “Искать”, быстро перейти в другой фрагмент по заданной теме — в статью 154 “Оплата труда в ночное время”. Все фрагменты текста, имеющие отношение к заданным рубрикам, отмечены специальным символом на полях ♦.

Благодаря классификации по структурным единицам, реализованной в Технологии 3000, пользователь, попадая в необходимый фрагмент документа, может прочитать этот фрагмент в контексте документа. Таким образом, сохраняется целостность документа, и пользователь не рискует неправильно истолковать его фрагмент (что наверняка могло бы случиться, если бы пользователь получил вырванные из контекста фрагменты).

3. Интерактивное Оглавление. В Технологии 3000 предлагается и такое новое средство навигации по текстам документов, как подробное интерактивное Оглавление.

Пример. Предположим, нас интересует раздел Трудового кодекса, определяющий дисциплинарные взыскания. Для поиска нужного раздела документа воспользуемся интерактивным Оглавлением. В окне универсального поиска наберем “дисциплинарн”, курсор тут же выделит статью 192 “Дисциплинарные взыскания”, в которой рассматривается данное понятие. Щелкнув мышью по выделенной статье, попадаем в соответствующий ей фрагмент документа.

Очень удобен при работе с большими текстами документов и обратный переход из текста документа в текущий раздел Оглавления. Особенно это удобно в тех случаях, когда пользователь попадает во фрагмент большого документа из другого документа, например, по гиперссылке, и неясно

представляет себе структуру большого документа. В открывшемся Оглавлении курсор тут же встанет на название структурной единицы, в котором находится пользователь. Обращение к Оглавлению мгновенно информирует его о структуре документа и позволяет быстро найти другие интересные части в документе.

ПРАВОВОЙ НАВИГАТОР

На практике встречаются ситуации, когда нужно быстро понять суть проблемы. И для этого случая в Технологии 3000 предусмотрено новое средство интеллектуального поиска основных документов по конкретной проблеме — Правовой навигатор. Это электронный аналог алфавитно-предметного указателя, при разработке которого использовалась принципиально новая и юридически строгая методика. Применять этот инструмент удобно в самом начале работы при первом знакомстве с малоизученной проблемой.

Как составлен словарь Правового навигатора. Очевидно, что от того, как построен словарь Правового навигатора, в определяющей степени зависит, насколько пользователь будет эффективно искать с его помощью документы. Именно поэтому для разработки словаря была создана специальная научная группа, в которую привлекались известные ученые, ранее принимавшие участие в разработке Классификатора правовых актов. В результате был выработан наш собственный, уникальный подход к формированию словаря Правового навигатора. Объясним его суть.

Как известно, в России в основе системы права лежат нормативно-правовые акты — именно они устанавливают “правила игры” по тому или иному вопросу. Следовательно, если у пользователя возник вопрос (например, он решил перейти на упрощенную систему налогообложения) и он не знает, как действовать, то для начала ему неплохо бы ознакомиться с “правилами игры” по этому вопросу. Для того чтобы пользователь смог это сделать, разработчики КонсультантПлюс взяли основополагающие нормативные акты и на основе этих актов составили словарь, в котором перечислены конкретные практические вопросы, регулируемые этими правовыми актами.

Итак, подчеркнем существеннейший момент: словарь Правового навигатора строится на базе основополагающих нормативных актов, которые и определяют “правила игры” при решении конкретных практических вопросов. И это принципиально отличается от подхода, когда составляется набор “жизненных ситуаций” по совершенно непонятным для пользователя правилам, а потом под них разработчиком подбираются документы. Очевидно, что такой набор “жизненных ситуаций” будет крайне субъективным и никогда не будет полным, а значит, в нем неизбежны несуровицы.

Словарь Правового навигатора лишен этих недостатков, так как он может измениться только в случае, если изменились существующие основополагающие акты или появились новые акты по тем же вопросам (а не по прихоти разработчика). Другими словами, словарь Правового навигатора построен на основе строгой научной методики. Эта методика дает объективность, строгость и точность словаря Правового навигатора, а значит,

объективность, строгость и точность результатов поиска по нему.

Отметим, что при дальнейшем развитии Технологии 3000 такое построение словаря Правового навигатора позволит пользователям искать не только основополагающие нормативные акты по проблеме, но и судебные решения, и комментарии законодательства, и другие материалы. Каждый из этих материалов опирается на те самые “правила игры”, на основе которых построен словарь, а значит, может быть подключен к этому виду поиска без существенных изменений в словаре.

Двухуровневая структура Правового навигатора — “Группа понятий/Ключевые понятия”. Как и алфавитно-предметный указатель, словарь Правового навигатора состоит из Ключевых понятий. Близкие Ключевые понятия объединены в Группы понятий, т. е. Правовой навигатор имеет двухуровневую структуру. В левом окне навигатора отражаются более высокие по уровню обобщения Группы понятий, в правом окне — Ключевые понятия, входящие в эти группы. Каждому Ключевому понятию, в свою очередь, соответствует список документов по данной теме. Таким образом, пара “Группа понятий/Ключевое понятие” дает точное указание на необходимые документы. Такой двухоконный интерфейс является стандартным для рубрикаторов с небольшим числом уровней вложения: например, такой же двухоконный интерфейс имеет Проводник в Windows.

Пример. Предположим, нам нужны документы по порядку и срокам уплаты налога для организаций, переведенных на Единый налог на вмененный доход.

Документы по этой теме, естественно, входят в Ключевое понятие “Порядок и сроки уплаты налога”, входящее в Группу понятий “Единый налог на вмененный доход” (поскольку Ключевое понятие “Порядок и сроки уплаты налога” применимо для многих видов налогов, его нужно конкретизировать для данной Группы понятий).

Таким образом, точно на тему указывает пара “Единый налог на вмененный доход/Порядок и сроки уплаты налога”. Далее мы рассмотрим, как искать нужную пару.

Поиск пары “Группа понятий/Ключевое понятие”, точно указывающей на тему. Отметим особую роль фильтра при работе с Правовым навигатором. Уникальным свойством фильтра в навигаторе является возможность поиска нужной пары “Группа понятий/Ключевое понятие” одновременно в двух окнах. Для примера этого свойства в строке фильтра Правового навигатора выберем “един”, “налог” и “срок”.

В результате поиска по фильтру в левом окне останутся две Группы понятий, одна из которых “Единый налог на вмененный доход”, а в правом окне фильтр среди Ключевых понятий выделит одно — “Порядок и сроки уплаты налога”. Подчеркнем, что в Правовом навигаторе (и это показывает наш пример), некоторые поисковые значения соответствуют только Группам понятий в левом окне, некоторые — только Ключевым понятиям в правом окне, но поиск благодаря фильтру производится одновременно как в левом, так и в правом окнах.

Практика показывает, что такой поиск обеспечивает точное попадание именно в те фрагменты документов, которые по существу регулируют

интересующую нас проблему. И эта проблема наглядно представлена именно парой "Группа понятий/Ключевое понятие".

Пример. Предположим, нужны документы по акту налоговой выездной проверки. Выбрав в фильтре "налог", "проверка", "выезд", получаем документы по теме "Налоговые проверки/Акт выездной проверки" (в паре выделены части поисковых значений, заданные в фильтре).

В случае, если нужно провести поиск только среди Групп понятий или только Ключевых понятий, можно выбрать соответствующее условие в окошке параметров фильтра (по умолчанию там стоит условие "Везде", но можно выбрать "Правое окно" или "Левое окно").

"Умный" фильтр — не только выделяет Ключевые понятия, но и сохраняет все остальные, входящие в Группу. Работая с Правовым навигатором, пользователь может заметить, что в результате набора значений в окне фильтра некоторые Ключевые понятия в правом окне будут как бы неактивизированы. Это свойство фильтра позволяет пользователю либо воспользоваться вариантом, предложенным навигатором, либо отметить галочкой другие близкие понятия, которые покажутся ему полезными для рассмотрения его проблемы. Именно поэтому фильтр в Правовом навигаторе работает особым образом — он не только выделяет подходящие понятия, но и сохраняет на экране все остальные, входящие в данную Группу.

Пример. Найдем документы по страхованию гражданской ответственности владельцев транспортных средств. В строке фильтра навигатора наберем "страхование", "транспорт", "граждан". В левом окне получаем единственную Группу ключевых понятий "Страхование автогражданской ответственности", в правом окне получаем список ключевых понятий, в котором навигатор предлагает нам выбрать одно понятие "Ограниченное использование транспортного средства". Но мы отметим галочкой другое заинтересовавшее нас понятие, например, "Правила страхования". В результате получим один документ — Постановление 07.05.2003 № 263 Правительства РФ "Об утверждении правил обязательного страхования гражданской ответственности владельцев транспортных средств".

Уточнение поискового задания. Использование фильтра позволяет задавать запросы любой

сложности, уточнять их в случае необходимости. К уточнению поискового задания мы рекомендуем прибегать, когда нужный термин широко распространен и входит во многие ключевые понятия.

Пример. Проиллюстрируем это поиском документов на тему "Льготы по единому социальному налогу". Набрав слово "налог" в фильтре, убеждаемся, что этот термин входит в очень большое число Групп понятий, для уточнения поиска введем "социальный". Установив курсор на Группе понятий "Единый социальный налог", получаем в правом окне список Ключевых понятий, среди которых находим нужное нам — "Льготы по налогу".

Мы убедились в том, что КонсультантПлюс действительно предлагает новую технологию работы, которая соответствует развитию законодательства, оптимизирует работу специалиста и экономит его время.

Единый тематический классификатор позволяет получить полную подборку материалов по теме из разных информационных банков, с помощью структурированного дерева-списка можно сделать первичный анализ по проблеме, затем благодаря классификации по фрагментам, относящимся к данной теме, можно осуществить навигацию по тексту документа, при этом окно универсального поиска и интерактивное Оглавление позволяют быстро сориентироваться в тексте документа.

Правовой навигатор обеспечивает объективность, строгость и точность поиска основополагающих документов по проблеме с помощью подборки Ключевых понятий.

Меньше трудозатрат на технические аспекты работы с системой — больше времени для анализа документов и для принятия решений.

СПИСОК ИСПОЛЬЗОВАННОЙ ЛИТЕРАТУРЫ

1. Новиков Д. Б. Возможности компьютерных правовых систем КонсультантПлюс как инструмента в аналитической работе // НТИ. Сер. 1. — 1999. — № 1. — С. 26–31.
2. Новиков Д. Б. Взаимодействие негосударственных и государственных структур по созданию баз нормативных документов в общероссийской сети КонсультантПлюс // НТИ. Сер. 1. — 1994. — № 12. — С. 19–20.

Материал поступил в редакцию 21.01.04.